

De esta tabla vamos a tener en cuenta las siguientes medidas: Contorno de brazo, largo de manga y contorno de muñeca.

Tabla antropométrica de medidas

MUJER

Talles	40	42	44	46	48
Contorno de busto	88 cm	92 cm	96 cm	100 cm	104 cm
Contorno de cintura	64 cm	68 cm	72 cm	76 cm	80 cm
Contorno de cadera	92 cm	96 cm	100 cm	104 cm	80 cm
Largo de espalda	41,5 cm	42 cm	42,5 cm	43 cm	43,5 cm
Ancho de hombros	13 cm	13,5 cm	14 cm	14,5 cm	15 cm
Contorno de cuello	34 cm	35 cm	36 cm	37 cm	38 cm
Altura de busto *	27 cm	27,75 cm	28,5 cm	29,25 cm	30 cm
Separación de busto	20,5 cm	21 cm	21,5 cm	22 cm	22,5 cm
Contorno de brazo	33 cm	34,5 cm	36 cm	37,5 cm	39 cm
Contorno de muñeca	15 cm	15,5 cm	16 cm	16,5 cm	17 cm
Largo de manga	60 cm	60 cm	60 cm	60 cm	60 cm
Altura de cadera	20 cm	20 cm	20 cm	20,5 cm	20,5 cm
Alt. de tiro de pantalón	25,8 cm	26,4 cm	27 cm	27,6 cm	28,2 cm
Largo de pantalón	104 cm	104 cm	104 cm	104 cm	104 cm

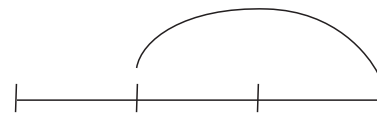
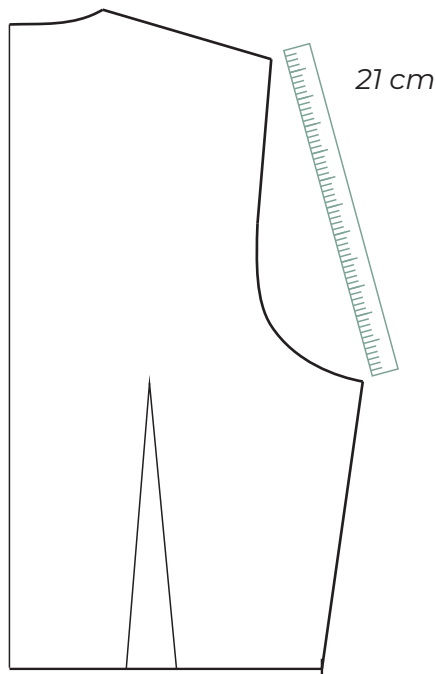
*Esta medida está dada para talles de señoras. Para una línea juvenil descontar 1 cm en todos los talles.

¡EMPECEMOS!

Para hacer el trazado de la manga, vamos a partir de un cuerpo base o del molde ya modificado.

La manga que vamos a realizar, es una manga con copa intermedia.
Es una manga que nos va a servir para transformaciones clásicas, como
camisa o blusas.

1. Tomar con **regla** la medida de la sisa de punta a punta, del trasero y delantero.



$\frac{2}{3}$ medida trasero

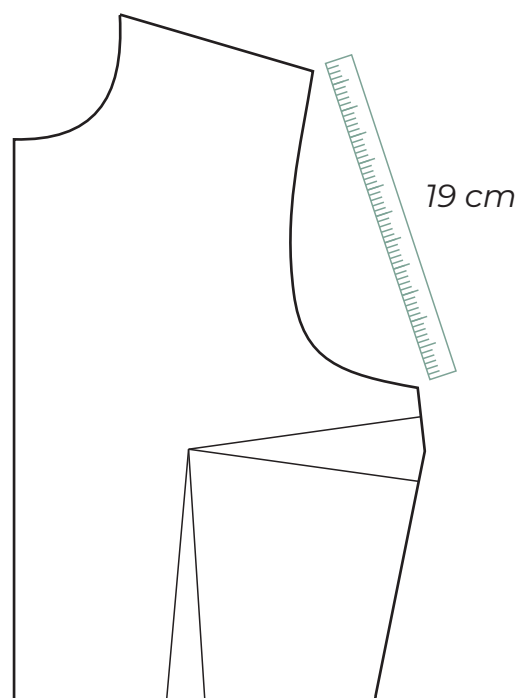
$$21 \times \frac{2}{3} = 14$$

Altura de la copa

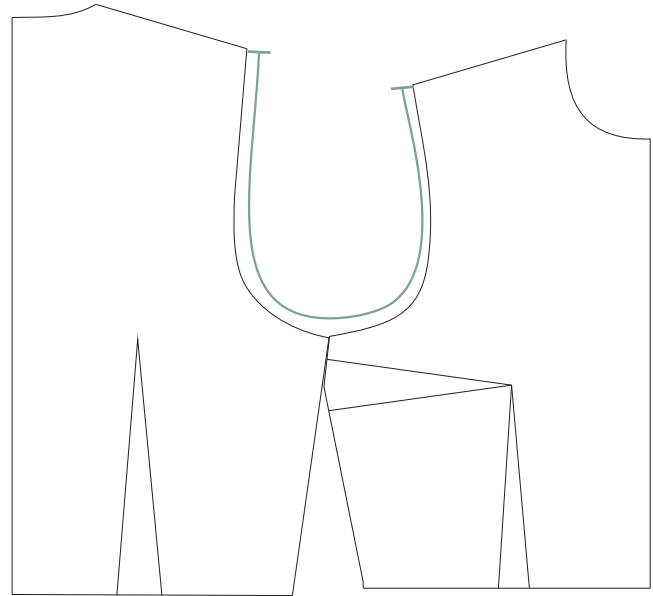
medida delantero - 1,5 cm

$$19 - 1,5 = 17,5$$

Ancho de manga

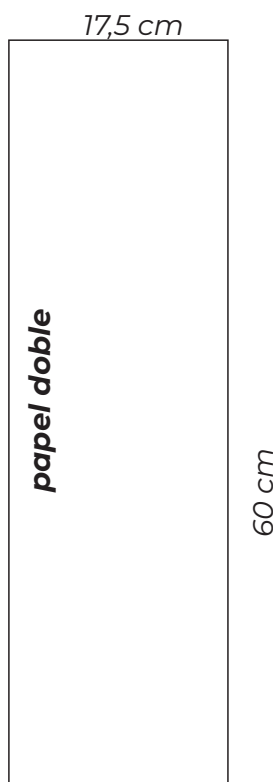


2. Por otro lado, medir el recorrido de la sisa con el centímetro parado. Esta medida nos va a servir para corroborar luego si la sisa y la copa coinciden.



3. Ahora si estamos listas/os para comenzar el trazado. Vamos a trazar un rectángulo partiendo de un hoja doble (*ya que vamos a dibujar media manga*).

La medida va a ser el **largo de nuestra manga**, por la **medida de la sisa delantera - 1,5 cm**



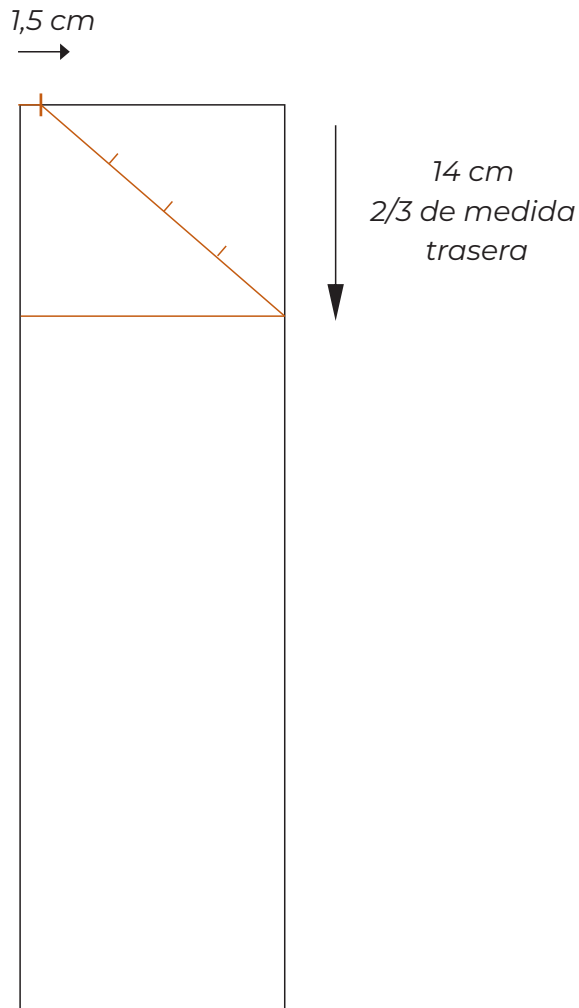
A tener en cuenta:

Existen tantas mangas como **sistemas de moldería** hay en el planeta.

Dentro de un mismo **Sistema de moldería**, también encontramos varias formas. Lo que hace que una manga base sea diferente es la copa.

Para sastrería esta manga no sirve, tampoco sirve para hacer un remera de punto.

Pero por algún lado tenemos que arrancar! Y esta es una buena manera.



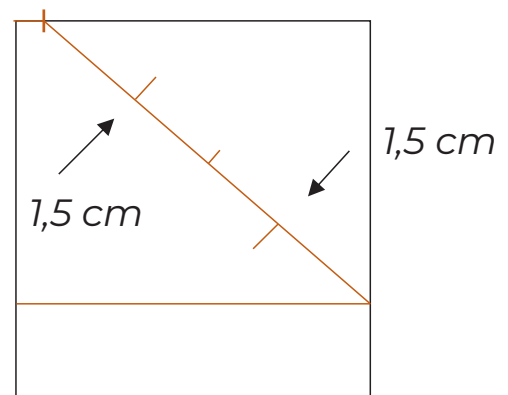
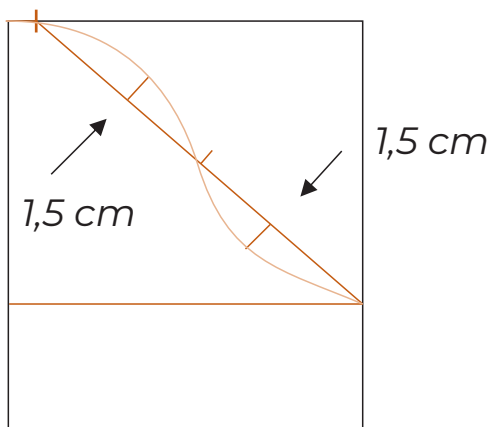
4. Marcamos la altura de la copa trazando una línea a los **2/3 de sisa trasera**. En el caso de mi manga son 14 cm.

Desde la esquina superior nos alejamos **1,5 cm**.

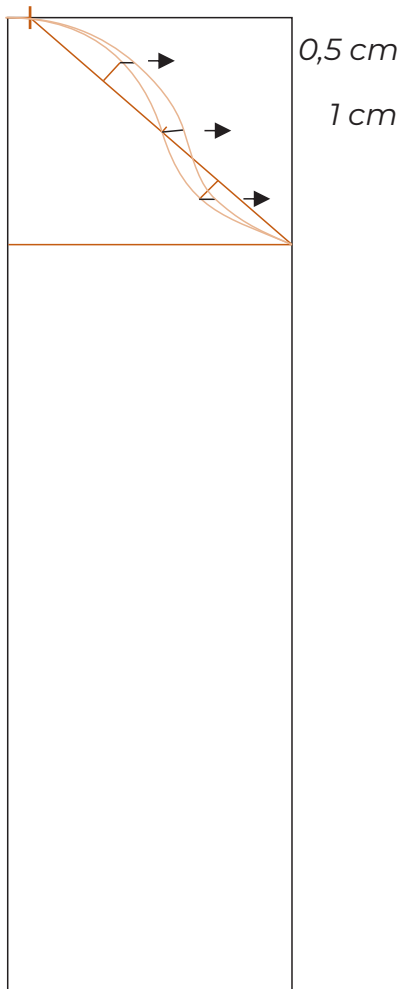
Trazamos una diagonal desde ese punto, hasta el vértice de la altura de la copa.

La diagonal que formamos, la vamos a dividir en 4 partes iguales.

5. Salimos con una línea perpendicular **1,5 cm** hacia arriba en la primer marca y **1,5 cm** hacia abajo en la última.



6. Unimos los puntos que conseguimos con una curva. De esta manera logramos la sisa delantera.



6. Para dibujar la parte trasera, nos alejamos de los puntos que usamos.

En el punto central nos alejamos 1 cm.

En el superior e inferior 0,5 cm y volvemos a trazar una curva.

De esta forma ya tenemos lista la copa de la manga.

Para verificar que este correcta, medimos con el centímetro parado el recorrido de la manga y lo comparamos con la medida de la sisa que hicimos al principio.

Seguramente a la copa le sobre entre 2 y 4 cm, dependiendo de la tela que usemos para la confección.

Pero si sobra más vamos a tener que retocar la copa.

7. Para finalizar marcamos el ancho de la muñeca con 2 o 3 cm de flojedad y unimos al principio.

Ahora si estamos listas para empezar a trabajar. Recortamos con el papel doble y luego abrimos para refilar la copa delantera.

